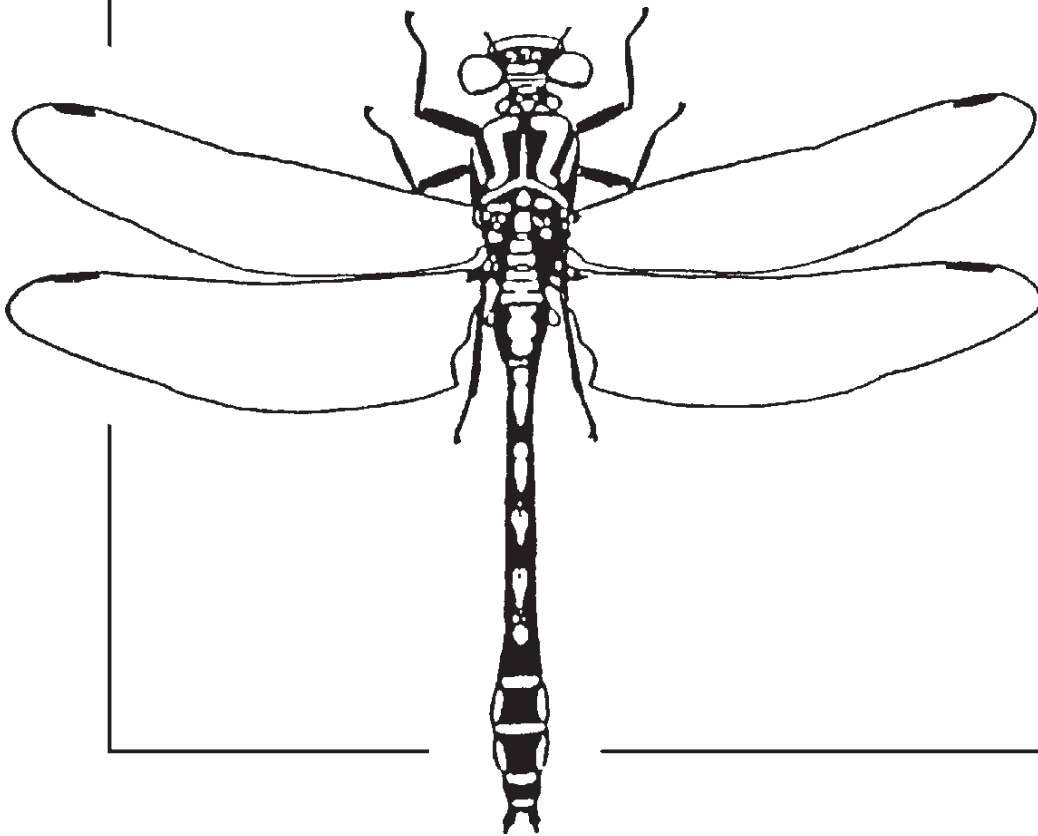


Gomphus



Mededelingsblad van de Belgische Libellenonderzoekers
Bulletin de liaison des Odonatologues belges

jaargang 19 (2) : december 2003 - volume 19 (2) : décembre 2003

uitgegeven door: Libellenwerkgroep Gomphus
édité par: le Groupe de Travail Libellules Gomphus

EKSKURSIEVERSLAGEN COMPTE RENDU D'EXCURSIONS

Verslag van de excursie van 15 juni 2003 naar de Limburgse Hoge Kempen (Ruwmortelsven - Kruisven - Vallei van de Asbeek - Vallei van de Zijpbeek)

Résumé

Compte-rendu de l'excursion vers le "Limburgse Hoge Kempen" du 15 juin 2003.

Au cours de cette excursion, nous avons visité deux "vennen", le Ruwmortelsven et le Kruisven, et deux vallées, celle du Asbeek et celle du Zijpbeek, le tout dans la Haute Campine limbourgeoise.

Sur le Ruwmortelsven nous avons trouvé 15 espèces dont les plus intéressantes sont *Lestes virens*, *Sympecma fusca*, *Ceriagrion tenellum* et *Leucorrhinia rubicunda*. Le Kruisven s'est avéré beaucoup plus pauvre avec 7 espèces, mais la présence de *Lestes virens* y est notable. La vallée du Asbeek a été mal inventoriée jusqu'à présent, mais en une journée nous y avons trouvé pas moins de 19 espèces, dont 6 figurant sur la Liste Rouge, e.a.: *Erythromma najas*, *Cordulegaster boltonii*, *Cordulia aenea*, *Somatochlora flavomaculata*, *Orthetrum coerulescens* (> 300 ex.) et *Leucorrhinia rubicunda*. Il s'y trouve aussi une grosse population de *Ceriagrion tenellum*; en plus nous y avons capturé un mâle de *Crocothemis erythraea*. Une courte visite au Zijpbeek (Gaarvijver) n'a rien donné de nouveau pour cette journée, malgré la présence d'espèces intéressantes: *Sympecma fusca*, *Ceriagrion tenellum*, *Cordulegaster boltonii*, *Somatochlora flavomaculata* et *Orthetrum coerulescens*.

Slechts enkele deelnemers waren opgedaagd voor deze nochtans veelbelovende eerste Gomphus uitstap van 2003 naar één van de meest waardevolle natuurgebieden van Vlaanderen: de Limburgse Hoge Kempen.

Van de kerk van Niel-bij-As, onze afspraakplaats reden we iets verder naar het Ruwmortelsven te As. Dit ven bevindt zich op de oostrand van het Kempens plateau. De westzijde is vrij ondiep en wordt gekenmerkt door open water, kleine emerse vegetatie en een deel submers. Langs de oostzijde domineert een meer opgaande lage vegetatie uit het water. Vermeldenswaardige soorten zijn Wateraardbei, Blaasjeskruid, Waterbies, Pitrus, Veenpluis en Knolrus. Tussen de opgaande vegetatie werden vooral pantserjuffers gevonden. De meest talrijke was de Tengere

pantserjuffer (*Lestes virens*) waarvan al een 40-tal dieren rondvlogen. Dit is heel vroeg op het jaar voor deze soort die zijn hoofdvliegperiode heeft tussen eind juli en begin september. Andere opmerkelijke soorten waren 2 mannetjes Noordse witsnuit (*Leucorrhinia rubicunda*), en telkens 2 mannetjes en een vrouwtje van de Bruine winterjuffer (*Sympecma fusca*) en van de Koraaljuffer (*Ceriagrion tenellum*). Ook de eerste Zwarte heidelibellen (*Sympetrum danae*), 2 tenerale vrouwtjes, van het nieuwe vliegseizoen werden gevangen. Andere aanwezige soorten waren *Lestes viridis*, *Lestes sponsa*, *Coenagrion puella*, *Enallagma cyathigerum*, *Ischnura elegans*, *Anax imperator*, *Cordulia aenea*, *Libellula depressa*, *L. quadrimaculata* en *Orthetrum cancellatum*.

Onze volgende stop was het Kruisven te Lanklaar. Dit vennetje ligt net achter een nieuwe woonwijk en is langzaam aan het dichtgroeien. De voornaamste plantjes die hier werden gezien waren Wateraardbei en Waterbies. De meest vermeldingswaardige libellensoort was de vondst van 2 pas uitgeslopen mannetjes *Lestes virens*. Andere aanwezige soorten waren *Pyrrhosoma nymphula*, *Coenagrion puella*, *Ceriagrion tenellum*, *Anax imperator*, *Cordulia aenea* en *Libellula quadrimaculata*.

Kort na de middag zakten we af naar de vallei van de Asbeek. Dit afgesloten domein is eigendom van de Afdeling Bos & Groen, maar we kregen van de plaatselijke natuurwachter even toegang; waarvoor hartelijk dank. De beekvallei is vrij open en op het einde daarvan vinden we vier afzonderlijke vijvers. Elke vijver werd afzonderlijk bekeken op de aanwezige libellen. Alvorens we aan de plasjes geraakten inspecteerden we eerst de Asbeek en de aanpalende hooilanden.

In de schrale hooilanden bloeiden Snavelzegge, Sterzegge, Holpijp, Bosbies en veenmos. In deze hooilanden komen verschillende kleine kwelstroompjes voor waar de Beekoeverlibel (*Orthetrum coerulescens*) heel talrijk aanwezig was. We schatten het aantal op minimaal een 250 adulte dieren, plus een 30-tal copula en een 10-tal eiafzettende vrouwtjes. Dit is ongetwijfeld één van de betere plaatsen voor deze soort in België. Boven de hooilanden werd de Gevlekte glanslibel (*Somatochlora flavomaculata*) verschillende keren waargenomen, waaronder een exemplaar dat uitgebreid kon getoond worden aan de deelnemers. Langs en boven de beek werden 2 mannetjes en 1 eiafzettend wijfje van de Gewone bronlibel (*Cordulegaster boltonii*) waargenomen. Verder zagen we hier nog een mannetje Plasrombout (*Gomphus pulchellus*), *Pyrrhosoma nymphu-*

la, *Coenagrion puella*, *Ischnura elegans* en *Orthetrum cancellatum*.

Aan en in het eerste vennetje vonden we als meest vermeldenswaardige plantensoorten Snavelzegge, Veenpluis, Drijvend fonteinkruid, Veldrus, Holpijp en Pitrus. Het meest talrijk waren verschillende waterjuffersoorten als *Coenagrion puella* en *Ceriagrion tenellum*, waarvan honderden exemplaren werden geteld. Ook *Pyrrhosoma nymphula*, *Ischnura elegans*, *Erythromma najas*, *Enallagma cyathigerum* en *Platycnemis pennipes* waren in klein aantal aanwezig. De meest opmerkelijke vondst was die van een mannetje Noordse witsnuit (*Leucorrhinia rubicunda*) en Vuurlibel (*Crocothemis erythraea*) op hetzelfde ven. Ook *Anax imperator*, *Gomphus pulchellus*, *Cordulia aenea*, *Orthetrum coerulescens*, *O. cancellatum* en *Libellula quadrimaculata* waren aanwezig.

In een open stukje bos bij de beek vlogen vooral individuen waarvan de gedragingen ons duidelijk maakten dat ze van die open structuur in het bos profiteerden om voedsel te zoeken. Hier vlogen zowel *Somatochlora flavomaculata*, *Cordulegaster boltonii* en *Orthetrum coerulescens* samen met *Ceriagrion tenellum*, *Pyrrhosoma nymphula* en *Coenagrion puella*.

De tweede, derde en vierde vijver hadden allen een beetje dezelfde libellenfauna. Overal zagen we *Erythromma najas*, *Coenagrion puella*, *Pyrrhosoma nymphula*, *Ceriagrion tenellum*, *Anax imperator*, *Cordulia aenea* en *Orthetrum cancellatum*. Enkel aan de derde vijver zagen we nog een wijfje Gewone pantserjuffer (*Lestes sponsa*) en aan de laatste in de rij nog een mannetje Beekoeverlibel (*Orthetrum coerulescens*). Ondanks het feit dat de vennetjes in eerste instantie geschikt leken voor de Speerwaterjuffer (*Coenagrion hastulatum*) werd ze ondanks gericht zoekwerk niet gevonden.

Om deze excursie af te sluiten zetten we nog even koers naar de vallei van de Zijpbeek waar de Gaarvijver nog snel werd bekeken. Ook hier werd er aan het beekje net voor de Gaarvijver een Gewone bronlibel (*Cordulegaster boltonii*) waargenomen. Ondanks het reeds ver gevorderde uur konden we nog *Sympetma fusca*, *Ceriagrion tenellum* en *Orthetrum coerulescens* onderscheppen. Dit is een ver van volledig soortenlijstje voor de Gaarvijver, maar hiervoor moet je iets meer tijd nemen dan een blitzbezoek. Op de terugweg vonden we in een stukje natte heide met Beenbreek en Blauwe zegge nog een 15-tal *Ceriagrion tenellum*, een 10-tal *Orthetrum coerulescens* en als waardige afsluiter nog een Gevlekte glanslibel (*Somatochlora flavomaculata*).

Geert De Knijf