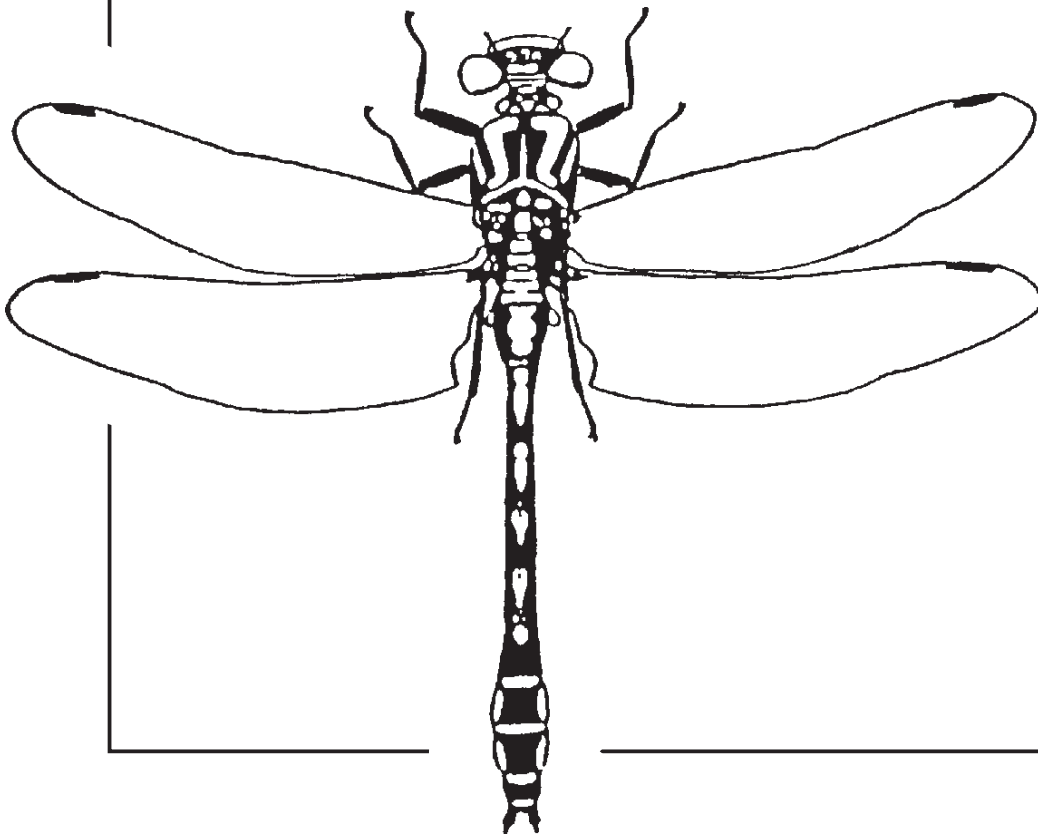


Gomphus



Mededelingsblad van de Belgische Libellenonderzoekers
Bulletin de liaison des Odonatologues belges

jaargang 19 (1) : december 2003 - volume 19 (1) : décembre 2003

uitgegeven door: Libellenwerkgroep Gomphus
édité par: le Groupe de Travail Libellules Gomphus

RECENSIES - RECENSIONS

Jean-François Delasalle, 2003. Atlas préliminaire des Odonates de Picardie (1970-2002). Picardie nature. 44 pagina's + 4 kleurenplaten.

In de reeks van regionale atlassen van Frankrijk verscheen onlangs de atlas van libellen van Picardië. Deze regio omvat de departementen Somme, Oise en Aisne. In deze atlas zijn net geen 8000 waarnemingen opgenomen, waarvan 4261 afkomstig zijn uit de recente periode 1998-2002. In schril contrast hiermee staan de slechts 20 bekende gegevens van vóór 1982 uit de regio Picardië. Voor het weergeven van de punten op de verspreidingskaarten maakt men gebruik van de topografische kaarten. Hierbij worden de IGN kaarten op 1/50.000 (25,75 x 20 km) opgedeeld in 16 hokken van 6,5 x 5 km, qua grootte dus vergelijkbaar met de 5 x 5 km UTM-hokken die we in België gebruiken.

Deze atlas begint met een overzicht van alle personen waarvan de regionale verantwoordelijke waarnemingen ontving. Hiertussen staan verschillende Belgen, maar ik weet zeker dat nog veel meer Vlamingen, Walen en Brusselaars libellengegevens bezitten van deze Franse regio. Alvorens tot de soortverspreidingskaarten over te gaan, wordt een overzicht gegeven van het aantal bezoeken per hok en per exacte locatie. Dit geeft een mooi beeld van waar er goed naar libellen werd gekeken. Hierbij valt op dat de Somme vallei en de streek rond Laôn goed zijn onderzocht.

Het grootste deel van het boek geeft per halve A4 pagina de verspreidingskaarten van de 57 waargenomen soorten in Picardië weer. Per soort hanteert men 2 symbolen: een eerste voor de waarnemingen tot 1997 en een tweede symbool voor de huidige verspreiding (1998-2002). Nadien volgt per soort een korte bespreking van de aanwezigheid in de regio Picardië. Schematisch wordt een overzicht gegeven van de status van de soort (Rode lijst) in Picardië (1996 en 2002) en vermeldt men de status op de Rode lijst van Frankrijk en de aanwezigheid op de Bijlagen van de Habitatrictlijn en op de Conventie van Bern. Het werk sluit af met 4 kleurenplaten van een groot deel van de Picardische soorten.

Een snelle blik op de soortverspreidingskaarten leert ons dat *Lestes barbarus* bijna uitsluitend werd waargenomen in de kuststreek, ten noorden van de monding van de Somme. Van *Lestes virens* is er slechts één oud gegeven bekend uit het departement Aisne. Ook *Lestes sponsa* en *Lestes dryas* blijken zowel recent als vroeger op slechts enkele plaatsen aanwezig te zijn geweest. *Coenagrion scitulum* daarentegen is vrij algemeen in de kustzone en plaatselijk ook in de vallei van de Somme. Daarbuiten komt *Coenagrion scitulum* slechts zelden voor. Ook *Ceriagrion tenellum* komt vrij algemeen voor in bijna gans de vallei van de Somme en op verschillende locaties in het departement Aise. Een gelijkaardig verspreidingsbeeld geldt ook voor *Brachytron pratense*. Ook *Libellula fulva* is een vrij algemene soort, van de Picardische kust tot voorbij Laôn. Opvallend zijn het beperkte aantal waarnemingen van enkele zuiderse soorten als *Aeshna affinis*, *Anax parthenope*, *Orthetrum brunneum* en *Sympetrum fonscolombii*. Allemaal soorten die de laatste jaren toch vrij frequent werden waargenomen in België. Opmerkelijk is de aanwezigheid van verschillende populaties van *Oxygastra curtisii* in de vallei van de Somme. De meest opmerkelijke waarneming betreft die van *Orthetrum albistylum* in het departement van de Somme. Deze vindplaats ligt ver buiten zijn gekende verspreidingsgebied in Frankrijk en betreft een zwervend exemplaar. Reden te meer om in te toekomst extra uit te kijken naar deze mogelijks nieuwe soort voor België.

Geert De Knijf

Dit werk is uitgegeven door "Picardie Nature" en is daar verkrijgbaar.

Picardie Nature

14 place Vogel - B.P. 835 - F- 80000 Amiens

tel: 00.31.3.22.97.97.87

email: contact@picardie-nature.org

<http://www.picardie-nature.org>

Waarnemingen uit de région Picardie mogen opgestuurd worden naar:

Les données recueillies en Picardie peuvent être transmises à:

Jean François Delasalle

BP 25

F-80800 Corbie

Email: crchspic@club-internet.fr